

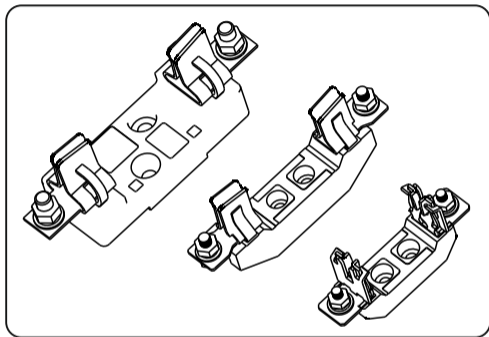
Свидетельство о приемке

Основания плавких предохранителей ДП соответствуют ГОСТ IEC 60269-1,
IEC 60269; ТР ТС 004/2011 и признаны годными к эксплуатации.

Дата выпуска _____ Печать ОТК _____

М.П.

ENGARD



Паспорт 3424-017-33714453-2019 ПС

ОСНОВАНИЯ ПРЕДОХРАНИТЕЛЕЙ ДП

1. Назначение

Основания предохранителей с держателем ДП предназначены для установки плавких вставок ножевого типа и применяются для крепления в распределительных и водно-распределительных низковольтных комплектных устройствах напряжением до 1000 В.

Основания плавких предохранителей ножевого типа ДП соответствуют ГОСТ ИЕС 60269-1, ИЕС 60269.

2. Технические данные, условия эксплуатации

Таблица 1 - Технические характеристики

Параметры/ Габарит	ДП-33		ДП-35	ДП-37	ДП-39	ДП-41
	00	0	1	2	3	4
Габарит по ИЕС 60269	00	0	1	2	3	4
Максимальный ток, А	160	160	250	400	630	1250
Номинальная частота, Гц	50-60					
Номинальное напряжение АС Un, В	500					
Номинальное напряжение изоляции Ui, В	690					
Количество полюсов	1P					
Габарит совместимой плавкой вставки	000 00	0	1	2	3	4а
Масса, кг	0,23	0,41	0,74	1,11	1,31	2,52

Условия эксплуатации:

диапазон рабочих температур от -60°С до +40°С (без выпадения росы и инея); высота монтажной площадки над уровнем моря не более 2000 м; относительная влажность не более 50% ; рабочее положение в пространстве вертикальное или горизонтальное.

3. Требования безопасности

Монтаж, подключение и эксплуатация оснований предохранителей должны производиться в соответствии с «Правилами технической эксплуатации электроустановок потребителей и правилами техники безопасности при эксплуатации электроустановок потребителей».

ВНИМАНИЕ! Монтаж и осмотр оснований должен производиться при снятом напряжении!

4. Подготовка к работе, порядок установки

Перед установкой основания необходимо проверить: соответствие исполнения по габариту и номинальному току плавкой вставки, предназначенной к установке на данном основании (смотри таблицу 1); внешний вид основания на отсутствие повреждений.

Основания устанавливаются на монтажную панель. Крепежный комплект для установки основания на монтажную панель в комплект поставки не входит.

Подключение к защищаемой цепи осуществляется путем присоединения к контактным выводам основания медных или алюминиевых проводников, оконцованных кабельными наконечниками, или шин с помощью резьбовых соединений. Рекомендованные параметры для присоединения оснований предохранителя к цепи питания электроустановки указаны в таблице 2. Крепежный комплект для подключения к защищаемой цепи прилагается.

После установки и подключения основания в его держатели вставляется плавкая вставка соответствующего типоразмера с номинальным током согласно принципиальной схеме защищаемой цепи, после чего подается напряжение.

Плавкие вставки и основания предохранителей поставляются и заказываются отдельно!

Таблица 2 - Подключение оснований предохранителей

Параметры / Габарит основания	ДП-33	ДП-35	ДП-37	ДП-39	ДП-41
Медная шина ВхШ, мм	3х20		4х30	5х40	2-6х50
Контактные болты	M8	M10		M12	M16
Момент затяжки, Нм	15-22	30-44		50-75	150-190

4. Габаритные размеры

ДП-33

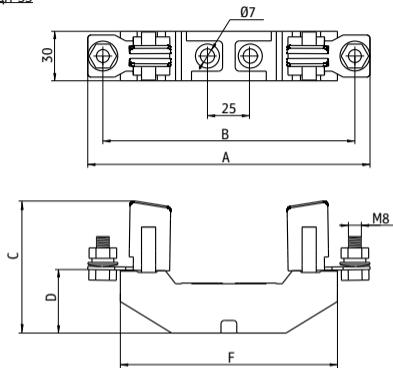


Таблица 3 - Габаритные размеры оснований, габариты 00, 0

Размер, мм / Габарит	ДП-33 габарит 00	ДП-33 габарит 0
A	120	168
B	100	150
C	60	78
D	23	38
F	86	129

ДП-35, ДП-37, ДП-39

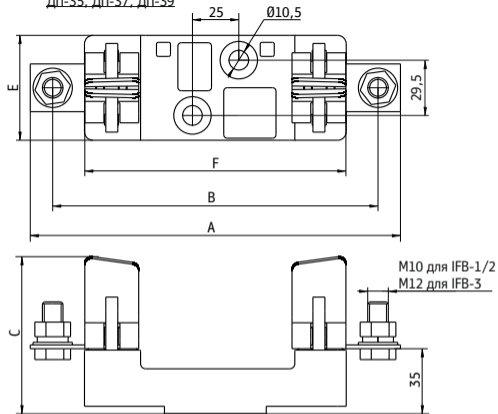
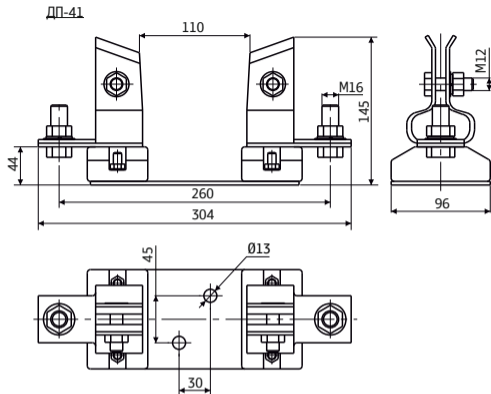


Таблица 4 - Габаритные размеры оснований, габариты 1, 2, 3

Размер, мм / Габарит	ДП-35	ДП-37	ДП-39
A	200	228	250
B	175	200	213
C	84	94	100
E	56	61	61
F	140	159	159



6. Техническое обслуживание

При нормальных условиях эксплуатации необходимо проводить осмотр оснований один раз в год.

При осмотре производится: удаление пыли и грязи; проверка надежности крепления основания к монтажной панели и плавкой вставки в держателе основания; проверка затяжки болтов крепления шин или проводников.

Основания предохранителей являются неремонтнопригодными в условиях эксплуатации и подлежат замене при обнаружении повреждений или по окончании срока службы.

7. Транспортирование и хранение

Транспортирование упакованных оснований предохранителей допускается любым крытым транспортом в условиях, исключающих возможность прямого воздействия на них атмосферных осадков и агрессивных сред.

Хранение оснований предохранителей осуществляется в упаковке изготовителя в закрытом помещении с естественной вентиляцией при температуре окружающего воздуха от -55°C до $+60^{\circ}\text{C}$ и относительной влажности 60-70%.

8. Сведения об утилизации

Основания предохранителей после окончания срока службы подлежат передаче организациям, которые перерабатывают чёрные и цветные металлы.

В конструкции оснований предохранителей отсутствуют вещества и металлы, опасные для здоровья людей и окружающей среды.

9. Комплект поставки

- Основание предохранителя в индивидуальной или групповой упаковке (в зависимости от габарита).

- Паспорт 3424-017-33714453-2019 ПС – 1 шт. на упаковку.

10. Гарантийные обязательства

Изготовитель гарантирует соответствие характеристик оснований плавких предохранителей при соблюдении потребителем условий транспортирования, хранения, монтажа и эксплуатации.

Гарантийный срок устанавливается 5 лет со дня ввода оснований плавких предохранителей в эксплуатацию, но не более 5,5 лет с момента изготовления.